



Guía Práctica de Huerta

Recuperación de suelo



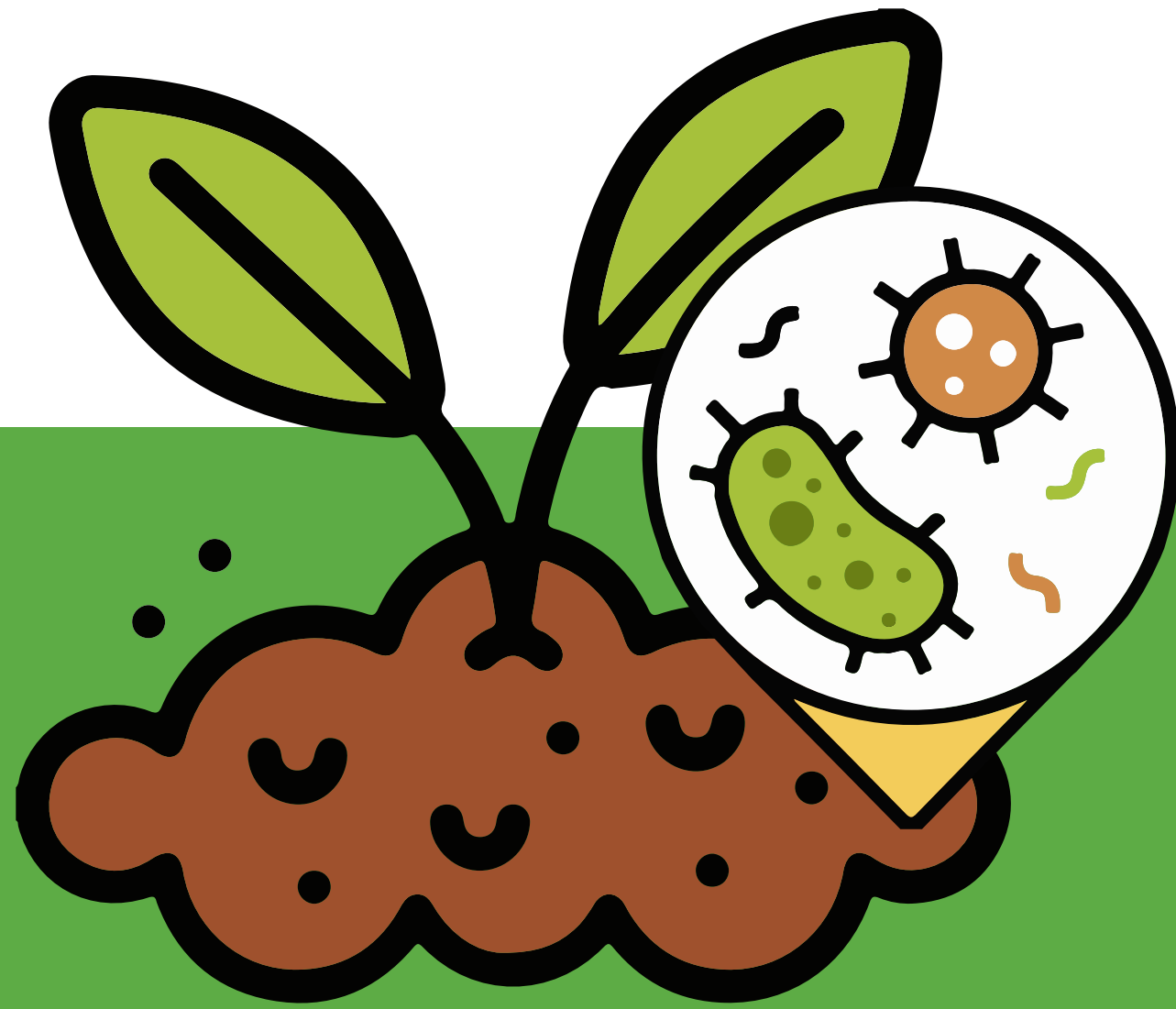
Ing. Francisco Kise
Director de Gestión Agroalimentaria
Municipalidad de Luján

Redacción
Ing. Agr. Nadia Sakellaropoulos



Muchas veces tenemos un lindo espacio para empezar una huerta, pero el suelo está duro, de un color pálido, cuando llueve se encharca y no crece nada... eso significa que el suelo está muerto. Un suelo vivo es el que está siempre lleno de plantas, incluso yuyos, porque donde crecen las plantas, hay raíces y alrededor de las raíces es donde viven todos los organismos del suelo, que son los responsables de alimentar a nuestras plantas (entre muchas otras cosas). Cuando no hay plantas, el suelo comienza a morir, y lentamente toma ese aspecto triste que te comentaba.

Esto es normal que suceda en lugares donde se transita mucho, sean personas, perros, gallinas... y si se dejara de pisotear, aunque le tome tiempo, volverían a crecer las plantas y a revivir. Aunque sea triste, la buena noticia es que se puede recuperar. Lleva trabajo, paciencia y constancia, pero puede volver a ser un lugar lleno de plantas, y lugar de una huerta productiva y sana.



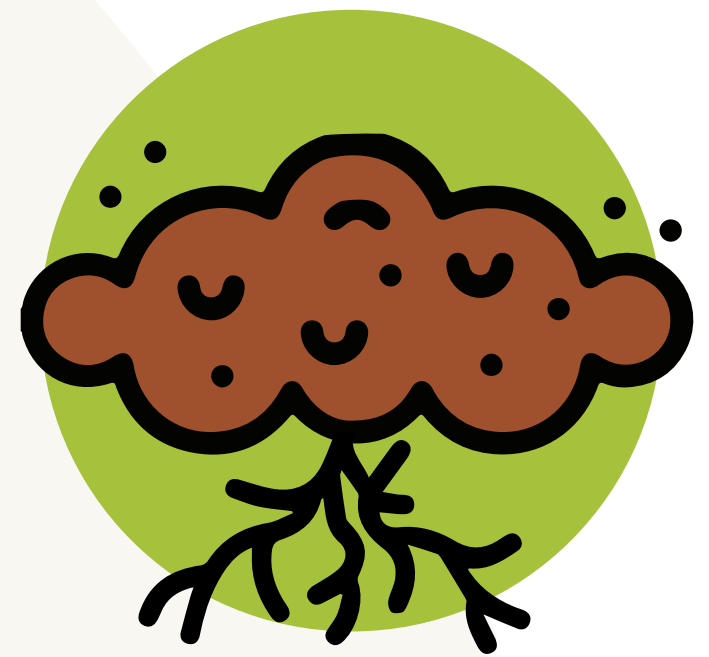
¿Qué quiere decir “recuperar un suelo”?

Significa que vamos a mejorar (o reestablecer) la actividad biológica del suelo. Vamos a volver a alimentar al suelo para que vuelvan a haber miles de microorganismos (y no tan micro), que son los responsables de la degradación de la materia orgánica y la liberación de nutrientes para las plantas. (En las guías prácticas N°2 y N°4 hablamos de la importancia que tiene la vida en el suelo).

La parte biológica de un suelo es lo que lo mantiene vivo, y mejora las propiedades físicas y químicas del suelo, esto significa que son muchos los problemas (por eso se encharca, forma costras en la superficie, etc).



Y un suelo vivo, ¿cómo se ve?



Un suelo vivo se ve de color oscuro, no se encharca, si apretamos un terrón, se rompe en terrones más chiquitos, redondeados, que parecen migas de pan, suele estar lleno de yuyos y si arrancamos uno, tiene la raíz bien desarrollada.

¿Cómo se revive un suelo?

Con aporte de materia orgánica, porque para tener microorganismos, necesitamos primero dejarles comida, y después, cubrir el suelo para evitar la desecación excesiva por efecto del sol directo o el viento, o que la lluvia se lleve los nutrientes.

Necesitás contar con materia orgánica: **compost, estiércoles de herbívoros, pasto seco, hojas, incluso cartón sin tintas, a veces también pueden utilizarse ramas de poda, según la técnica que utilicemos.** También vas a necesitar un poco de tierra bien fértil, lo ideal es conseguirla de algún lugar cercano a tu casa, donde crezcan muchos yuyos, y no es necesaria demasiada cantidad, con una o dos paladas alcanza. Esa tierra la necesitás para sembrar los microorganismos, porque de esa manera acortamos los tiempos.



¿Cuándo conviene empezar?

La mejor época para realizar una recuperación de suelos, es en el otoño, ya que las temperaturas y la humedad son más estables que en la primavera verano, lo cual es más ventajoso para los microorganismos.



Una vez que tengas la materia orgánica a disposición, tenés diferentes técnicas para recuperar el suelo. Si el espacio a recuperar tiene la tierra demasiado dura, simplemente se apila la materia orgánica en el espacio que se planea tener cultivado, se le echa la palada de tierra fértil por encima de la materia orgánica, teniendo en cuenta que tiene que quedar tapado por el pasto seco o las hojas secas. **En este momento también podés sembrar lombrices, para que ayuden a descomponer rápidamente.**



Durante dos o tres meses, eso queda así, descomponiéndose en el lugar. No se remueve ni tampoco tiene que pisarse, de esta manera, la tierra dura que estaba debajo, va a ir aflojándose lentamente. **En este momento, podemos sembrar algunas cosas en especial, que también van a mejorar la calidad de ese suelo, como ser: mostaza, consuelda, leguminosas (como arvejas, habas, lentejas, vicia, porotos), gramíneas (como trigo, avena, maíz), zapallos, lombrices (si no las sembraste antes).** Esas plantas van a aportar al suelo en recuperación, y como mínimo, es necesario que las raíces se descompongan en el lugar.



Después de todo este proceso, podés empezar a usar el espacio para la huerta, teniendo siempre en cuenta de no dar vuelta la tierra, y siempre agregar abonos y mantener cubierto con material vegetal, no te olvides que este proceso de recuperación del suelo toma años.



Este material es sólo un resumen para que tengas una idea por dónde empezar, y seguramente tendrás un montón de dudas. Podés comunicarte al mail **agroalimentacion@lujan.gov.ar** o en mi IG **@nadiasakell**.

Para recibir más información de charlas, talleres, intercambio de semillas y de plantas, además de las próximas guías, mandanos un **Whatsapp al +54 9 2323 584573**, con tu nombre así te agregamos a la lista de difusión.



Si querés acceder a las guías anteriores:

Guía Práctica N°1 “Semillas, siembra, almácigos y repique”:

<https://bit.ly/GuiaPracticaHuertaN1>

Guía Práctica N°2 “Elección de herramientas y su uso”:

<https://bit.ly/GuiaPracticaHuertaN2>

Guía Práctica N°3 “Planificar la huerta”:

<https://bit.ly/GuiaPracticaHuertaN3>

Guía Práctica N°4

“El suelo y el bancal profundo”:

<https://bit.ly/GuiaPracticaHuertaN4>

Guía Práctica N°5 “Compost y Lumbricompost”:

<https://bit.ly/GuiaPracticaHuertaN5>

Guía Práctica N°6 “Recolección de semillas”:

<https://bit.ly/GuiaPracticaHuertaN6>

Guía Práctica N°7 “La huerta agroecológica”:

<https://bit.ly/GuiaPracticaHuertaN7>

Guía Práctica N°8 “Huerta en macetas”:

<https://bit.ly/GuiaPracticaHuertaN8>

Material elaborado por la
Dirección de Gestión Agroalimentaria
Redacción:
Ing. Agr. Nadia Sakellaropoulos



Programa Huerta en Casa



MUNICIPIO DE LUJÁN
INTENDENTE **LEONARDO BOTO**

Dirección de Gestión
Agroalimentaria